



# กำแพงดวงจันทร์

เพลโตและอริสโตเติลถูกต้องหรือไม่ที่ว่าชีวิตถูกจำกัดอยู่ในทรงกลมใต้ดวงจันทร์? ทำไมวิทยาศาสตร์จึงละเลยการทดสอบ? การสำรวจทางปรัชญาเกี่ยวกับปริศนานี้

*พิมพ์เมื่อ 24 ธันวาคม 2024*

CosmicPhilosophy.org  
เข้าใจจักรวาลผ่านปรัชญา

# สารบัญ

1. เพลโตและอริสโตเติลถูกต้องเกี่ยวกับชีวิตหรือไม่?

2. เกี่ยวกับผู้เขียน

? “ชีวิตเดินทางไกลจากโลกไปในอวกาศได้แค่ไหน?”

3. ปริศนาของการละลายการทดสอบทางวิทยาศาสตร์

4. ส่วนสำคัญของประวัติศาสตร์วิทยาศาสตร์

 การปฏิวัติวิทยาศาสตร์และการเปลี่ยนผ่านจากฟิสิกส์แบบอริสโตเติล

 Francis Bacon, Chen Ning Yang และ Robert Mills

5. การเนรเทศ

 นักปรัชญา Giordano Bruno

5.1.  ถูกแบนเพราะตั้งคำถามเกี่ยวกับหัวข้อที่ละเอียดอ่อน

5.2.  ถูกแบนเพราะตั้งคำถามเกี่ยวกับทฤษฎีบิกแบง

 นักเขียนด้านวิทยาศาสตร์ Eric J. Lerner

6. บทสรุป

7. อัปเดต 2024

 GPT-4 AI ในปี 2024: วิทยาศาสตร์ยังไม่ได้ส่งชีวิตพื้นดวงจันทร์

 อิหร่านส่งสัตว์ไปอวกาศในเดือนธันวาคม 2023

## เพลโตและอริสโตเติลถูกต้องเกี่ยวกับชีวิตหรือไม่?

ในความกว้างใหญ่ของอวกาศ เลย์พื้นชั้นบรรยากาศของโลกและวงโคจรของดวงจันทร์ มีกำแพงลึกลับอยู่ กำแพงที่เป็นหัวข้อกเถียงทางปรัชญาหลายพันปี นักปรัชญาเพลโตและอริสโตเติลเชื่อว่าชีวิตพื้นดวงจันทร์เป็นไปไม่ได้ เพราะพวกเขา มองว่ามันเป็นเส้นแบ่งระหว่างอาณาจักรแห่งชีวิตและอาณาจักรแห่งความถาวร

ทุกวันนี้ มนุษย์ฝันที่จะบินออกไปในอวกาศ เพื่อสำรวจจักรวาล วัฒนธรรมประชานิยม ตั้งแต่สตาร์ เทรคถึงโครงการสำรวจอวกาศสมัยใหม่ ได้ปลูกฝังแนวคิดที่ว่าเราสามารถเดินทางไปที่จักรวาลได้อย่างอิสระ ราวกับว่าเราเป็นอิสระจากระบบสุริยะของเราโดยพื้นฐาน แต่ถ้าเพลโตและอริสโตเติลถูกต้องล่ะ?







หากชีวิตถูกผูกติดอยู่กับบริเวณรอบ☀️ดวงอาทิตย์ ผลกระทบจะมหาศาล มนุษยชาติ อาจไม่สามารถเดินทางไปยังดาวฤกษ์หรือกาแล็กซีที่ห่างไกลได้ แทนที่จะพยายามหนีจากโลก เราอาจต้องมุ่งความพยายามไปที่การปกป้องโลกและดวงอาทิตย์เองในฐานะแหล่งกำเนิดชีวิต การตระหนักเรื่องนี้ อาจเปลี่ยนแปลงความเข้าใจของเราเกี่ยวกับตำแหน่งแห่งที่ของเราในจักรวาลและความรับผิดชอบของเราในฐานะผู้อาศัยของโลกอย่างถึงรากฐาน

มนุษย์สามารถเดินทางพื้นดวงจันทร์และไปถึง ✨ ดวงดาวได้หรือไม่? เป็นไปได้หรือไม่ ที่สิ่งมีชีวิตอินทรีย์จากโลกจะดำรงอยู่บนดาวอังคาร?

มาสำรวจคำถามนี้โดยใช้**ปรัชญา** ศาสตร์ที่ได้ต่อสู้กับคำถามที่ลึกซึ้งที่สุดของมนุษยชาติเกี่ยวกับการดำรงอยู่และตำแหน่งแห่งที่ของเราในจักรวาลมาอย่างยาวนาน

## เกี่ยวกับผู้เขียน

**ผู้เขียน** ผู้ก่อตั้ง  [GMODebate.org](https://GMODebate.org) และ  [CosmicPhilosophy.org](https://CosmicPhilosophy.org) เริ่มการเดินทางทางปรัชญาของเขาในปี 2006 ผ่านบล็อกวิพากษ์ภาษาดัตช์  [Zielenknijper.com](https://Zielenknijper.com) การมุ่งเน้นในช่วงแรกของเขาคือการสืบสวนสิ่งที่เขาจัดประเภทว่าเป็น“ขบวนการลึกลับเจตจำนงเสรี” งานช่วงแรกนี้วางรากฐานสำหรับการสำรวจประเด็นทางปรัชญาที่กว้างขึ้นเกี่ยวกับ  การปรับปรุงพันธุ์มนุษย์ วิทยาศาสตร์ ศีลธรรม และธรรมชาติของชีวิตเอง

ในปี 2021 ผู้เขียนได้พัฒนาทฤษฎีใหม่เกี่ยวกับแหล่งกำเนิดของชีวิตที่ก้าวหน้า ทฤษฎีนี้เสนอว่าแหล่งกำเนิดของชีวิตไม่สามารถบรรจุอยู่ใน <sup>1)</sup> ปัจเจกบุคคลทางกายภาพ หรือ <sup>2)</sup> กายนอก และต้องอยู่ในบริบทที่“แตกต่างจากสิ่งที่มีอยู่” (อนันต์ไม่มีจุดเริ่มต้น ∞ อนันต์) ความเข้าใจนี้เกิดขึ้นจากการมีปฏิสัมพันธ์กับศาสตราจารย์ด้านปรัชญาผู้มีชื่อเสียง แดเนียล ซี. เดนเนตต์ ในการอภิปรายในฟอรัมออนไลน์หัวข้อ “*จิตสำนึก โดยไม่มีสมอง*”

**Dennett:** “นั่นไม่ใช่ทฤษฎีเกี่ยวกับจิตสำนึกแต่อย่างใด ... เหมือนกับว่าคุณกำลังพยายามบอกผมว่าการแนะนำเฟืองใหม่ในเครื่องยนตร์รถยนต์มีความสำคัญต่อการวางผังเมืองและการควบคุมการจราจร”

**ผู้เขียน:** “อาจกล่าวได้ว่าสิ่งที่มาก่อนประสาทสัมผัสได้มาก่อนมนุษย์ ดังนั้นจึงจำเป็นต้องมองหาต้นกำเนิดของจิตสำนึกนอกขอบเขตของปัจเจกบุคคลทางกายภาพ”

การค้นพบทางปรัชญาครั้งนี้ นำผู้เขียนไปสู่คำถามง่ายๆ:

“ชีวิตเดินทางไกลจากโลกไปในอวกาศได้แค่ไหน?”



ผู้เขียนรู้สึกประหลาดใจอย่างยิ่งเมื่อค้นพบว่าไม่มีรูปแบบชีวิตจากโลก ทั้งสัตว์ พืช หรือจุลินทรีย์ ที่เคยได้รับการทดสอบทางวิทยาศาสตร์หรือถูกส่งไปไกลกว่าดวงจันทร์ การเปิดเผยนี้น่าตกใจ เมื่อพิจารณาถึงการลงทุนครั้งใหญ่ในการเดินทางในอวกาศและแผนการส่งมนุษย์ไปดาวอังคาร วิทยาศาสตร์ละเลยการทดสอบว่าชีวิตสามารถอยู่รอดได้ไกลจาก☀️ ดวงอาทิตย์ได้อย่างไร?



บทที่ 3.

## ปริศนา

ทำไมวิทยาศาสตร์จึงไม่ทดสอบว่าชีวิตสามารถเดินทางผ่านดวงจันทร์ได้หรือไม่?

ปริศนายังลึกซึ้งยิ่งขึ้นเมื่อผู้เขียนค้นพบว่านักปรัชญากรีก เพลโตและอริสโตเติลได้ทำนายไว้ว่าชีวิตถูกจำกัดอยู่ใน“ทรงกลมใต้ดวงจันทร์” ทฤษฎีของพวกเขาชี้ให้เห็นความเป็นไปไม่ได้ที่ว่าชีวิตอาจไม่สามารถดำรงอยู่ใน“ทรงกลมเหนือดวงจันทร์” ผ่านดวงจันทร์ไป



เพลโตและอริสโตเติลอาจจะค้นพบบางสิ่งหรือไม่? ข้อเท็จจริงที่ว่าคำถามนี้ไม่สามารถปฏิเสธได้แม้แต่ในปี 2024 เป็นเรื่องน่าทึ่ง





บทที่ 4.

## ส่วนสำคัญของประวัติศาสตร์วิทยาศาสตร์

ทฤษฎีของเพลโตและอริสโตเติลมีบทบาทสำคัญในประวัติศาสตร์วิทยาศาสตร์ การปฏิวัติวิทยาศาสตร์ในหลายๆ ด้านเป็นการต่อต้านแนวคิดที่ว่าชีวิตไม่สามารถดำรงอยู่พ้นดวงจันทร์ แนวคิดนี้เป็นรากฐานของการเปลี่ยนผ่านจากฟิสิกส์แบบอริสโตเติลไปสู่ทฤษฎีวิทยาศาสตร์สมัยใหม่

ฟรานซิส เบคอน บุคคลสำคัญในการปฏิวัติวิทยาศาสตร์ ปฏิเสธการแบ่งแยกแบบอริสโตเติลระหว่างทรงกลมใต้ดวงจันทร์และเหนือดวงจันทร์ นักปรัชญาจอร์ดาโน บรูโน ก็พยายามลบล้างการแบ่งแยกระหว่างภูมิภาคใต้ดวงจันทร์และเหนือดวงจันทร์ การแบ่งแยกระหว่างทรงกลมเหล่านี้ถูกทำลายเพิ่มเติมโดยการพัฒนาดาราศาสตร์และการค้นพบทางวิทยาศาสตร์ใหม่ๆ เช่น ผลงานของเจิน ฮันิง หยางและโรเบิร์ต มิลส์



การคงอยู่ของทฤษฎีของเพลโตและอริสโตเติลตลอดประวัติศาสตร์วิทยาศาสตร์เน้น  
ย้ำความสำคัญของมัน มันก่อให้เกิดคำถาม: ทำไมวิทยาศาสตร์สมัยใหม่จึงไม่ทดสอบ  
ว่าชีวิตสามารถเดินทางพันดวงจันทร์ได้หรือไม่ โดยเฉพาะอย่างยิ่งตอนนี้ที่เรามีความ  
สามารถทางเทคโนโลยีที่จะทำเช่นนั้น?



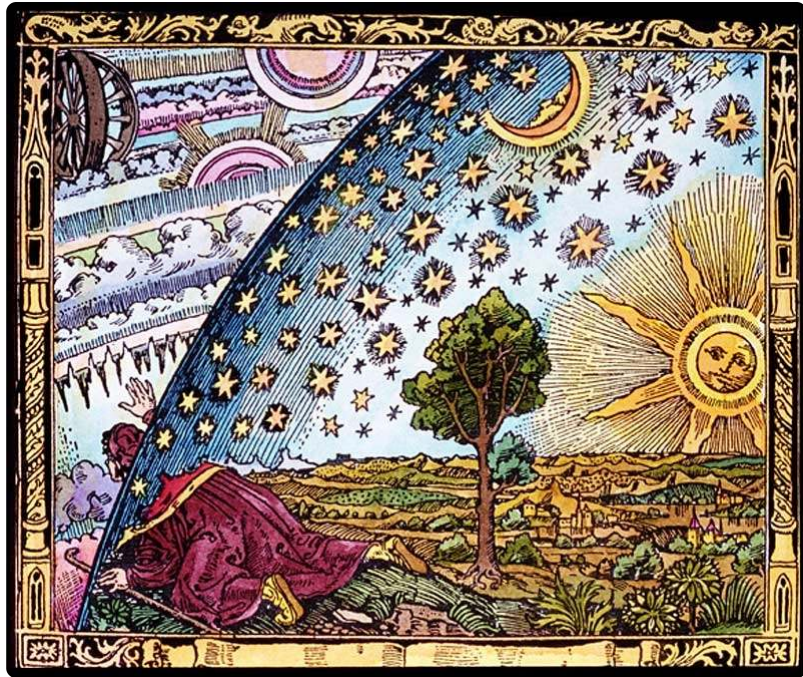
## การเนรเทศเพราะการตั้งคำถามต่อความเชื่อ

ตลอดประวัติศาสตร์ นักปรัชญาและนักวิทยาศาสตร์เช่น โสกราตีส, อณาชาโกรีส, อริสโตเติล, ไฮฟาเทีย, จอร์ดาโน บรูโน, บาร์ค สปีโนซา, และอัลเบิร์ต ไอน์สไตน์ ต้องเผชิญกับการเนรเทศเพราะความจงรักภักดีต่อความจริงและการแสวงหาความรู้ที่ท้าทายความเชื่อและบรรทัดฐานที่มีอยู่ บางคน เช่น อณาชาโกรีส ถูกเนรเทศเพราะยืนยันว่าดวงจันทร์เป็นหิน และคนอื่นๆ เช่น โสกราตีส ถูกตัดสินประหารชีวิตเพราะตั้งคำถามต่อระเบียบทางศาสนาและสังคมที่มีอยู่



นักปรัชญาจอร์ดาโน บรูโนถูกเผาทั้งเป็นเพราะตั้งคำถามต่อทฤษฎีใต้ดวงจันทร์ของเพลโตและอริสโตเติล

เวอร์จิล (อีนิอิด, VI.724–727) ได้อธิบายภูมิภาคเหนือและใต้ดวงจันทร์ว่ามีชีวิตจากภายในโดย spiritus ซึ่งจอร์ดาโน บรูโนระบุในบริบทนี้ว่าเป็นจิตวิญญาณสากล และเพิ่มเติมว่าพวกมันถูกขับเคลื่อนโดยจิตที่แพร่กระจายไปทั่วมวลอันมหาศาลของพวกมัน

จอร์ดาโน บรูโนเป็นนักปรัชญาผู้กล้าหาญที่ท้าทายคำถามต่อมุมมองแบบอริสโตเติลที่ครอบงำอยู่และเสนอทฤษฎีที่ขัดแย้งกับทฤษฎีใต้ดวงจันทร์ของอริสโตเติล ศาลโตสวนศรัทธาโรมันเผาเขาทั้งเป็นเพราะความเชื่อที่นอกกรีต



“ภาพแกะสลักไม้ในศตวรรษที่ 18 แสดงความฝันของบรูโนที่เหนือกว่าจักรวาลแบบดั้งเดิม”

ผู้เขียน  [GMODebate.org](https://GMODebate.org) ได้ประสบกับรูปแบบการเนรเทศสมัยใหม่เพราะตั้งคำถามในหัวข้อที่ละเอียดอ่อน เขาถูกแบนบ่อยครั้ง เช่น การพูดถึงจิตสำนึกของพืช หรือการวิพากษ์วิจารณ์ทฤษฎีบิกแบง การถูกเนรเทศเหล่านี้ยังขยายไปถึงธุรกิจและชีวิตส่วนตัวของเขา รวมถึงการถูกแบนปลั๊กอิน [WordPress](https://WordPress.com) อย่างลึกซึ้งและเรื่องราว  [การแบนลูกมอส](#)

บทที่ 5.2.

## ถูกแบนเพราะตั้งคำถามเกี่ยวกับ “ทฤษฎีบิกแบง”



ในเดือนมิถุนายน 2021 ผู้เขียนถูกแบนบน Space.com เพราะตั้งคำถามเกี่ยวกับทฤษฎีบิกแบง โพสต์นั้นพูดถึงเอกสารที่เพิ่งค้นพบของอัลเบิร์ต ไอน์สไตน์ที่ทำทนาย

## ทฤษฎีนี้

เอกสารที่หายไปอย่างลึกลับของอัลเบิร์ต ไอน์สไตน์ที่เขาส่งให้สถาบันวิทยาศาสตร์  
ปรัสเซียในเบอร์ลินถูกพบที่เยอรมนีในปี 2013...

(2023) ทำให้ไอน์สไตน์พูดว่า “ฉันทิด”

แหล่งที่มา: [onlinephilosophyclub.com](https://onlinephilosophyclub.com)

โพสต์ที่พูดถึงการรับรู้ที่เพิ่มขึ้นในหมู่นักวิทยาศาสตร์บางคนว่าทฤษฎีบิกแบงได้กลายเป็นเหมือนศาสนา ได้รับการตอบสนองที่มีความคิดหลายอย่าง อย่างไรก็ตาม มันถูกลบอย่างกะทันหันแทนที่จะถูกปิดตามปกติบน Space.com การกระทำที่ผิดปกตินี้ทำให้เกิดคำถามเกี่ยวกับแรงจูงใจในการลบ

คำแถลงของผู้ดูแลเองที่ว่า “กระทู้นี้ได้ดำเนินมาถึงจุดสิ้นสุดแล้ว ขอขอบคุณผู้ที่มีส่วนร่วม ปิดตอนนี้” ชัดแจ้งกันเองโดยประกาศการปิดในขณะที่จริงๆ แล้วลบทั้งกระทู้ เมื่อผู้เขียนสื่อสารความไม่เห็นด้วยกับการลบนี้อย่างสุภาพในภายหลัง การตอบสนองยิ่งรุนแรงขึ้น - บัญชี Space.com ทั้งหมดของเขาถูกแบนและโพสต์ก่อนหน้านี้ทั้งหมดถูกลบ แสดงให้เห็นถึงการไม่ยอมรับการโต้แย้งทางวิทยาศาสตร์บนแพลตฟอร์มที่น่ากังวล

นักเขียนด้านวิทยาศาสตร์ที่มีชื่อเสียง เरिक เจ. เลอร์เนอร์ เขียนบทความในปี 2022 โดยกล่าวว่า:



"มันกลายเป็นเรื่อง แทบเป็นไปไม่ได้ ที่จะตีพิมพ์บทความที่วิพากษ์วิจารณ์บิกแบงในวารสารดาราศาสตร์ใดๆ"

(2022) บิกแบงไม่ได้เกิดขึ้น

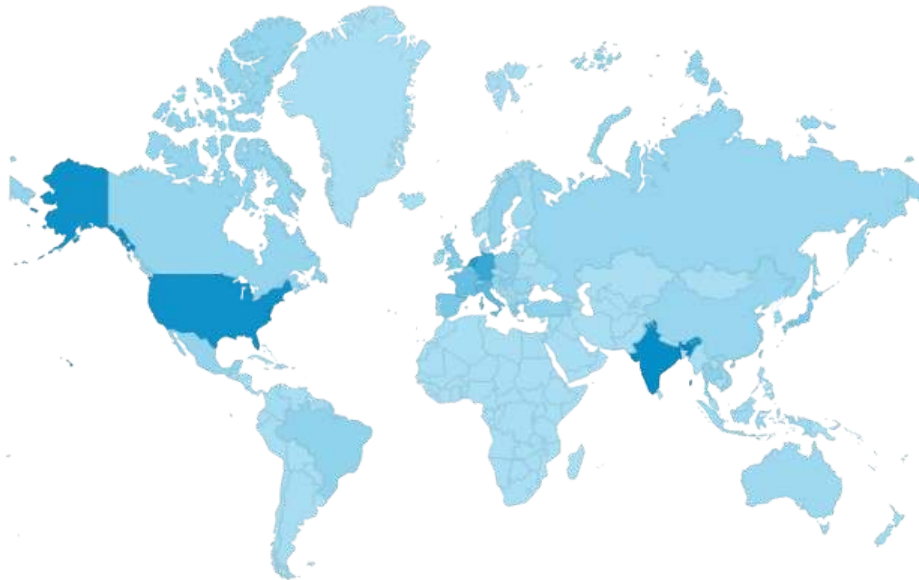
แหล่งที่มา: [สถาบันศิลปะและความคิด](#)

นักวิชาการถูกห้ามไม่ให้ทำการวิจัยบางอย่าง ซึ่งรวมถึงการวิพากษ์วิจารณ์ทฤษฎีบิกแบง

## บทสรุป

**ห**ากชีวิตถูกผูกติดกับบริเวณรอบ☀️ดวงอาทิตย์ ความเข้าใจของมนุษย์เกี่ยวกับธรรมชาติ ความเป็นจริง และการเดินทางในอวกาศจะผิดพลาดโดยพื้นฐาน การตระหนักรู้นี้เรียกร้องให้มีแนวคิดทางปรัชญาใหม่เพื่อนำทางมนุษยชาติไปสู่เส้นทางแห่งความก้าวหน้าและการอยู่รอด แทนที่จะพยายามหนีออกจากโลก มนุษยชาติอาจลงทุนในการปกป้องโลกและอาจรวมถึงดวงอาทิตย์ในฐานะแหล่งกำเนิดชีวิตได้ดีกว่า

ทำไมหลังจากหลายทศวรรษที่ผ่านมา วิทยาศาสตร์จึงละเลยที่จะทดสอบว่าชีวิตสามารถเดินทางผ่านดวงจันทร์ได้หรือไม่? แล้วถ้าเพลโตและอริสโตเติลถูกต้อง - และดวงจันทร์เป็นเครื่องกีดขวางที่ชีวิตไม่สามารถข้ามผ่านได้ล่ะ?



บทที่ 7.

## อัปเดต 2024

ตั้งแต่ปี 2021 สามปีที่แล้วจนถึงการอัปเดตนี้ บทความนี้ได้รับการเผยแพร่อย่างโดดเด่นในกว่า 99 ภาษาบน [e-scooter.co](https://e-scooter.co) เว็บไซต์เพื่อการเคลื่อนที่ที่สะอาด ซึ่งมีผู้เข้าชมจากกว่า 200 ประเทศต่อสัปดาห์โดยเฉลี่ย เว็บไซต์นี้มีผู้เข้าชมจากทุกประเทศในโลกภายในหนึ่งปีหลังจากเปิดตัว

บทความนี้ได้รับการเผยแพร่อย่างโดดเด่นในส่วนหัวของเว็บไซต์และมองเห็นได้สำหรับผู้เข้าชมทุกคน เว็บไซต์นี้มีการเข้าถึงอย่างชัดเจน

แปลกที่ไม่มีอะไรเปลี่ยนแปลง

*GPT-4 ในปี 2024: “ไม่มีรูปแบบชีวิตบนโลกใดๆ รวมถึงสัตว์ พืช หรือจุลินทรีย์ ที่ได้รับการทดสอบทางวิทยาศาสตร์หรือถูกส่งไปพื้นดวงจันทร์”*

ในเดือนธันวาคม 2023  อิหร่านได้ส่งแคปซูลพิเศษพร้อมสัตว์ที่ไม่เปิดเผยไปยังอวกาศ อิหร่านจะเป็นประเทศแรกที่ทำการศึกษาทดสอบทางวิทยาศาสตร์หรือไม่?

**(2023) อิหร่านได้ส่งแคปซูลที่บรรจุสัตว์ไปยังอวกาศ**

แหล่งที่มา: [Al Jazeera](https://www.aljazeera.com)



ทำไมหลังจากหลายทศวรรษที่ผ่านมา วิทยาศาสตร์จึงจะเลยที่จะทดสอบว่าชีวิตสามารถเดินทางผ่านดวงจันทร์ได้หรือไม่?



## ปรัชญาแห่งจักรวาล

แบ่งปันความคิดเห็นและข้อเสนอแนะเชิงปรัชญาของท่านได้ที่  
[info@cosphi.org](mailto:info@cosphi.org)

*พิมพ์เมื่อ 24 ธันวาคม 2024*

CosmicPhilosophy.org  
เข้าใจจักรวาลผ่านปรัชญา

© 2024 Philosophical.Ventures Inc.