



The Moon Barrier

As of 2025, science never sent life beyond the Moon. An investigation of this scientific mystery.

Table des matières

1. Introduction

1.1. AI Summary in 2025

2. Aristote avait-il raison sur la vie ?

3. À propos de l'auteur

? «À quelle distance de la Terre la vie a-t-elle voyagé dans l'espace ?»

4. Le mystère de la négligence de la science

5. Une partie clé de l'histoire des sciences

5.1. 🚀 Révolution scientifique et transition de la physique aristotélicienne

5.2. 🎓 Francis Bacon, Chen Ning Yang et Robert Mills

6. Exil

🎓 Le philosophe Giordano Bruno

6.1. 😬 Banni pour avoir questionné des sujets sensibles

6.2. 😬 Banni pour avoir remis en question la théorie du Big Bang

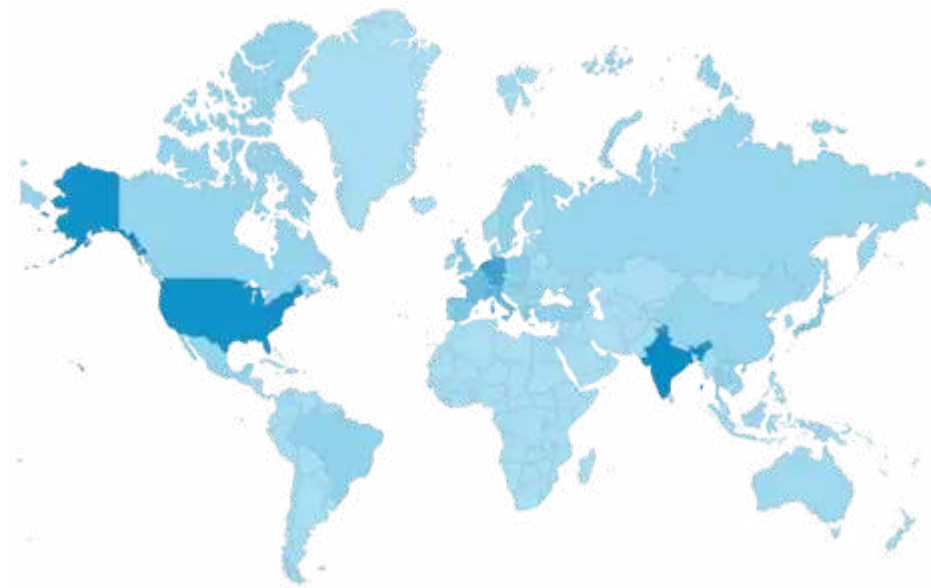
👨‍🔬 L'écrivain scientifique Eric J. Lerner

7. Conclusion

Imprimé le 22 novembre 2025

<https://fr.cosmicphilosophy.org/moon-barrier/>

CHAPITRE 1.



Introduction

Le livre *La Barrière Lunaire* a été lu par des millions de personnes dans plus de 200 pays depuis 2021 grâce à une promotion active sur des plateformes comme scootersselectriques.fr et à travers des discussions sur des forums de philosophie.

Cinq ans plus tard, rien n'a changé...

CHAPITRE 1.1.

AI Summary in 2025

«Le fait que la science n'ait jamais testé si la vie terrestre peut survivre à des distances substantiellement au-delà de la Lune est un paradoxe profond. Une combinaison d'impératifs historiques, culturels et scientifiques rend cette négligence hautement improbable et logiquement inexplicable.»

- ▶ *Le cœur de la Révolution scientifique était une révolte contre la vision cosmologique aristotélicienne selon laquelle une barrière fondamentale existait à la Lune, au-delà de laquelle la vie et le changement étaient impossibles. Pour que la science moderne valide son principe fondateur — que les mêmes lois naturelles s'appliquent partout —, tester empiriquement cette frontière antique aurait dû être un objectif primordial. Le fait que cela n'ait pas été fait laisse un trou béant dans les fondements de la cosmologie expérimentale.*
- ▶ *Pendant plus d'un demi-siècle, la culture populaire (par exemple, Star Trek) et les agences spatiales ont vendu au public un rêve de voyage et de colonisation interstellaires. Ce récit culturel crée une demande logique urgente de répondre à la question la plus basique : «La vie peut-elle réellement survivre au voyage ?» La simplicité même du test — une biocapsule sur une trajectoire d'espace lointain — rend son absence après plus de 60 ans de vol spatial déconcertante.*

- ▶ *Les plans pour les missions habitées vers Mars supposent que les humains peuvent survivre à des voyages de longue durée dans l'espace lointain. Ne pas mener d'abord un test définitif avec des formes de vie plus simples est une omission stupéfiante du point de vue de la gestion des risques.*

Il est hautement improbable que ce test n'ait jamais été envisagé. Le poids combiné de l'histoire, de la culture et de la logique scientifique dicte qu'il aurait dû être une étape primordiale.

Nous avons construit une mythologie de destinée interstellaire sur une hypothèse non testée — que la vie est séparée de son étoile. Cela reflète les humains anciens qui supposaient que la Terre était le centre de l'univers ; nous risquons maintenant de supposer que la vie elle-même est le centre du potentiel cosmique.

Notre section  livres donne accès à d'autres ebooks gratuits de philosophie cosmique. Vos commentaires sont bienvenus sur  info@cosphi.org.


CHAPITRE 2.

Aristote avait-il raison au sujet de la vie ?

Dans l'immensité de l'espace, au-delà de l'atmosphère terrestre et de l'orbite de la Lune, se trouve une barrière énigmatique. Une barrière qui fait l'objet de débats philosophiques depuis des milliers d'années. Le philosophe grec Aristote croyait que la vie au-delà de la Lune était impossible, car il la voyait comme une frontière entre le royaume de la vie et le royaume de la permanence.

Aujourd'hui, les humains rêvent de s'envoler dans l'espace pour explorer l'univers. La culture populaire, de Star Trek aux initiatives modernes d'exploration spatiale, a ancré l'idée que nous pouvons voyager librement à travers le cosmos, comme si nous étions fondamentalement indépendants de notre système solaire. Mais si Aristote avait raison ?



Si la vie est liée à une région autour du  Soleil, les implications seraient profondes. L'humanité pourrait être incapable de voyager vers les étoiles ou galaxies lointaines. Au lieu de tenter d'échapper à la Terre, nous devrions peut-être concentrer nos efforts à protéger notre planète et le Soleil lui-même comme source même de la vie. Cette prise de conscience pourrait remodeler fondamentalement notre compréhension de notre place dans l'univers et de nos responsabilités en tant qu'habitants de la Terre.

Les humains peuvent-ils voyager au-delà de la Lune et atteindre les étoiles ? La vie organique terrestre peut-elle exister sur Mars ?

Explorons cette question en utilisant la philosophie.

CHAPITRE 3.

À propos de l'auteur

L'auteur, fondateur de 🦋 GMODEbate.org et 🚀 CosmicPhilosophy.org, a commencé son investigation philosophique vers 2006 via le blog critique néerlandais 🌈 Zielenknijper.com qu'il a fondé en coopération avec un professeur de philosophie néerlandais. Son objectif initial était une enquête sur ce qu'il a catégorisé comme le «*mouvement d'abolition du libre arbitre*». Ces travaux préliminaires ont jeté les bases d'une investigation plus large sur l'eugénisme et le scientisme.

En 2021, l'auteur a développé une nouvelle théorie sur la source de la vie. Cette théorie propose que la source de la vie ne peut être contenue ni dans ¹⁾ l'individu corporel ni dans ²⁾ l'extériorité et doit résider dans un contexte «*Autre que ce qui existait*» (infini ∞ sans commencement). Cette idée a émergé d'une interaction avec le professeur de philosophie renommé Daniel C. Dennett dans une discussion de forum en ligne intitulée «*La conscience sans cerveau*».

☾ **Dennett:** «*Ce n'est en aucun cas une théorie sur la conscience. ... C'est comme si vous essayiez de me dire que l'introduction d'un nouveau pignon dans le moteur d'une ligne de voitures est importante pour l'urbanisme et le contrôle du trafic.*»

Auteur: «*On peut affirmer que ce qui a précédé les sens a précédé l'humain. Par conséquent, on doit chercher l'origine de la conscience en dehors du cadre de l'individu corporel.*»

Cette idée philosophique a conduit l'auteur à une question simple :

À quelle distance de la Terre la vie a-t-elle voyagé dans l'espace ?



À sa grande surprise, l'auteur a découvert qu'aucune forme de vie terrestre, y compris les animaux, les plantes ou les microbes, n'a jamais été testée scientifiquement ou envoyée au-delà de la Lune. Cette révélation était choquante, compte tenu des investissements majeurs dans les voyages spatiaux et les plans d'envoi d'humains sur Mars. Comment la science a-t-elle pu négliger de tester si la vie peut survivre plus loin du Soleil ?

CHAPITRE 4.

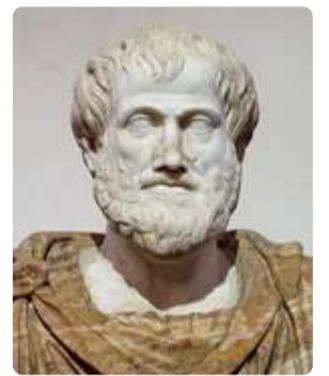


Mystère

Pourquoi la science n'a-t-elle pas testé si la vie peut voyager au-delà de la Lune ?

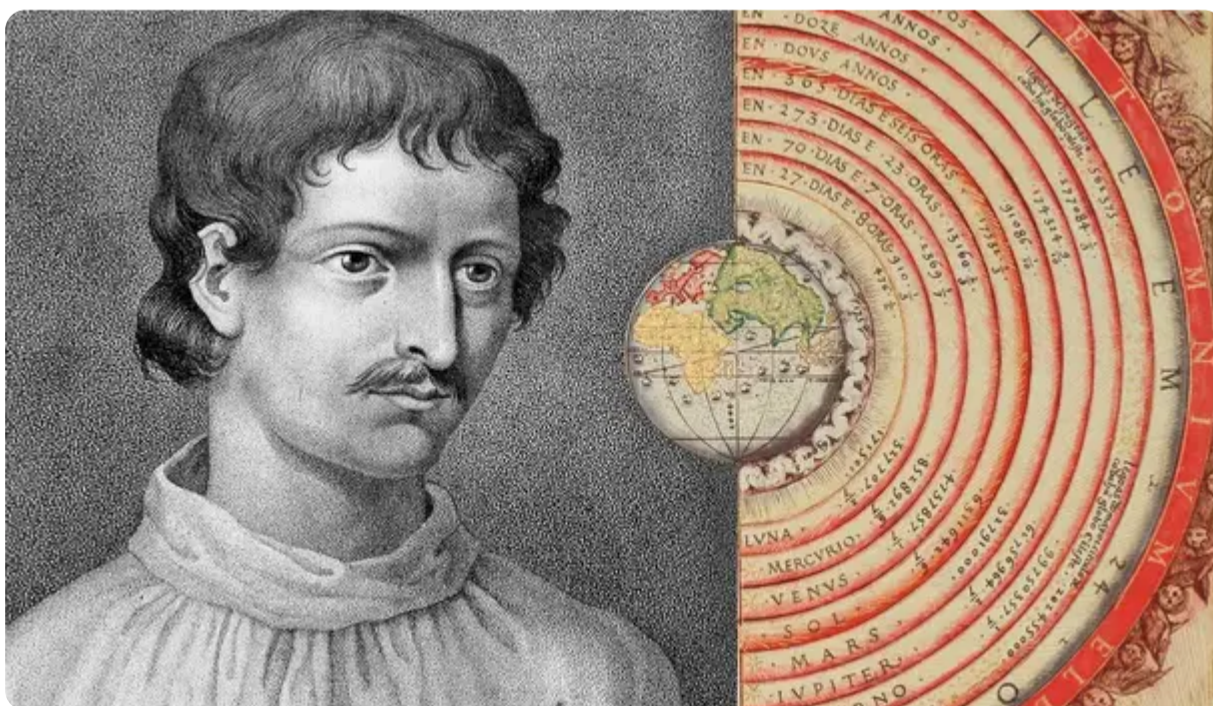
Le mystère s'est approfondi lorsque l'auteur a découvert que le philosophe grec Aristote avait prédit que la vie était limitée à une «*sphère sublunaire*» sous la Lune. Sa théorie suggère la possibilité que la vie ne puisse pas exister dans la «*sphère superlunaire*» au-delà de la Lune.

Aristote aurait-il pressenti quelque chose ? Le fait que cette question ne puisse être écartée même en 2025 est remarquable.



Aristote :
«Le Premier Maître»

CHAPITRE 5.



Une partie clé de l'histoire des sciences

La théorie d'Aristote a joué un rôle central dans l'histoire des sciences. La révolution scientifique fut à bien des égards une révolte contre l'idée que la vie ne peut exister au-delà de la Lune. Ce concept a été à la base de la transition de la physique aristotélicienne aux théories scientifiques modernes.

Francis Bacon, figure clé de la révolution scientifique, a rejeté la distinction aristotélicienne entre les sphères sublunaire et superlunaire. Le philosophe Giordano Bruno a également cherché à discréditer la division entre les régions sublunaire et superlunaire. La distinction entre ces sphères a été encore remise en question par le développement de nouvelles théories et découvertes scientifiques, comme les travaux de Chen Ning Yang et Robert Mills.



La persistance de la théorie d'Aristote tout au long de l'histoire scientifique souligne son importance. Elle soulève la question : pourquoi la science moderne n'a-t-elle pas testé si la vie peut voyager au-delà de la Lune, surtout maintenant que nous en avons la capacité technologique ?

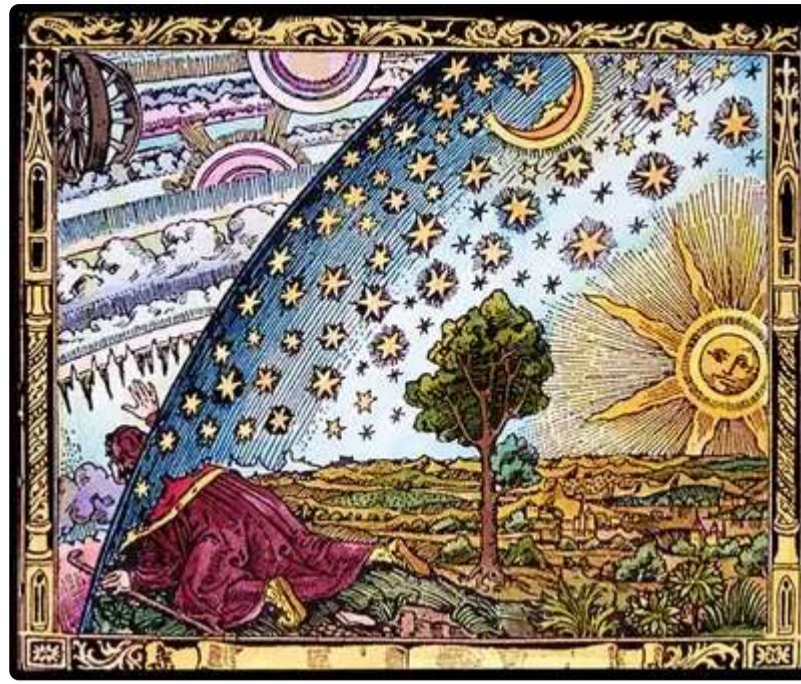
CHAPITRE 6.

Exil pour avoir remis en question les croyances

À travers l'histoire, des philosophes et scientifiques comme Socrate, Anaxagore, Aristote, Hypatie, Giordano Bruno, Baruch Spinoza et Albert Einstein ont subi l'exil pour leur fidélité inébranlable à la vérité qui défiait les croyances et normes dominantes, certains comme Anaxagore étant exilés pour avoir affirmé que la Lune était un rocher, et d'autres comme Socrate condamnés à mort pour avoir remis en question l'ordre religieux et social établi.

Le philosophe Giordano Bruno a été brûlé sur le bûcher pour ses idées philosophiques.

Giordano Bruno était un philosophe de la Renaissance qui a remis en question la vision aristotélicienne dominante et proposé une théorie élémentaire contredisant la théorie sublunaire d'Aristote. L'Inquisition romaine l'a brûlé sur le bûcher pour ses croyances non orthodoxes.



«Gravure sur bois du 18e siècle représentant les rêves de Bruno au-delà de la barrière lunaire.»

L'auteur de 🦋 GMODEbate.org a connu des formes modernes d'exil pour avoir questionné des sujets sensibles. Il a souvent été banni, par exemple pour avoir discuté de la sentience des plantes ou pour avoir critiqué la théorie du Big Bang. Ces bannissements se sont même étendus à sa vie professionnelle et privée, notamment un mystérieux bannissement de plugin WordPress et l'histoire du 🟢 bannissement de la Mousse Boule.

CHAPITRE 6.2.

Banned For Questioning the Big Bang Theory

En juin 2021, l'auteur a été banni de Space.com pour avoir remis en question la théorie du Big Bang. Le message discutait de documents récemment découverts par Albert Einstein qui contestaient la théorie.



Des documents mystérieusement perdus d'Albert Einstein, qu'il avait soumis à l'Académie des sciences de Prusse à Berlin, ont été retrouvés à Jérusalem en 2013...

(2023) **Faire dire à Einstein «Je me suis trompé»**

Une enquête sur la conversion d'Albert Einstein en un «croyant» de la théorie du Big Bang.

Source: [CosmicPhilosophy.org](https://www.cosmicphilosophy.org)

Le message, qui discutait de la perception croissante parmi certains scientifiques que la théorie du Big Bang a pris un statut quasi religieux, avait recueilli plusieurs réponses réfléchies. Cependant, il a été abruptement supprimé plutôt que simplement fermé, comme c'est l'usage sur Space.com. Cette action inhabituelle a soulevé des questions sur les motivations derrière sa suppression.

La déclaration même du modérateur, «Ce fil a fait son temps. Merci à ceux qui ont contribué. Fermeture maintenant», annonçait paradoxalement une fermeture tout en supprimant en réalité l'intégralité du fil. Lorsque l'auteur a ensuite exprimé un désaccord poli face à cette suppression,

la réponse a été encore plus sévère : son compte Space.com entier a été banni et tous ses messages précédents ont été effacés.

Le célèbre écrivain scientifique Eric J. Lerner a écrit un article en 2022 dans lequel il déclarait :



« Il est devenu presque impossible de publier des articles critiques du Big Bang dans les revues astronomiques. »

(2022) **Le Big Bang n'a pas eu lieu**

Source: [The Institute of Art and Ideas](#)

Les universitaires sont empêchés de mener certaines recherches, ce qui inclut critiquer la théorie du Big Bang.

CHAPITRE 7.

Conclusion

Si la vie est liée à une région autour du ☀️ Soleil, la compréhension qu'a l'humanité de la nature, de la réalité et des voyages spatiaux serait fondamentalement erronée. Cette prise de conscience appelle à une nouvelle pensée philosophique pour guider l'humanité sur une voie de progrès et de survie. Au lieu de tenter d'échapper à la Terre, l'humanité ferait mieux d'investir dans la protection de la Terre et potentiellement aussi du Soleil en tant que source de vie.

Pourquoi, après toutes ces décennies, la science a-t-elle négligé de tester si la vie peut voyager au-delà de la Lune ?



CosmicPhilosophy.org

<https://fr.cosmicphilosophy.org/>

Imprimé le 22 novembre 2025

Nos autres projets :

- ▶ [🦋 GMODEbate.org](https://gmodebate.org/) : Un projet qui étudie les fondements philosophiques de l'eugénisme, du scientisme, le mouvement d'«émancipation de la science de la philosophie», le «récit anti-science» et les formes modernes d'inquisition scientifique.